

Проект лесовосстановления на лесном участке № 0001 / 2024 год

Лесовосстановление: искусственное (естественное, искусственное, комбинированное)

Субъект Российской Федерации: Волгоградская область

Лесной район: Район степей европейской части Российской Федерации

Характеристика местоположения лесного участка:

Лесничество: Городское лесничество Волгограда

Участковое лесничество: Ворошиловское

Урочище:

№ Квартала: 33

№ Выдела: 6,9,13

Площадь лесного участка, га: 11,0326

(исходные данные для проекта лесовосстановления: материалы обследования лесного участка при выборе способа лесовосстановления, план лесного участка, масштаб 1:10 000 прилагаются к проекту лесовосстановления)

Характеристика лесорастительных условий лесного участка:

Рельеф участка (уклон): Плато и склоны надречных террас и оврагов

Гидрологические условия (увлажнение): Основным видом увлажнения являются атмосферные осадки

Почва: сухие выщелоченные черноземы

Характеристика площадей лесного участка:

Погибшие насаждения, степень задернения почвы сильная, степень минерализации почвы 5%, захламленность до 3 м³ на 1 га, пни единичные. На участке имеются сухостойные деревья абрикоса. Возраст до 40 лет, высота до 5 м. Состояние неудовлетворительное (погибшие)

Вырубка: выдел 6, площадь 4,6326 га

(вырубки, гари, прогалины, иные не занятые лесными насаждениями или предназначенные для лесовосстановления земли)

Характеристика вырубки:

Количество пней, тыс. штук/га: 0

Характер и размещение оставленных деревьев и кустарников (куртины, полосы, групповое, равномерное):

Степень задернения почвы (слабая, средняя, сильная): сильная

Степень минерализации почвы (% от площади лесного участка): 10%

Состояние очистки от порубочных остатков и валежника (захламленность, м³): слабая 5 м³/га

а) отсутствует (до 5 м³/га); б) слабая (5-20 м³/га); в) средняя (20-50 м³/га); г) сильная (более 50 м³/га).

Категория доступности для техники: требуется раскорчевка сухостойных деревьев с вычесыванием корней

а) доступная;

б) требуется узкополосная расчистка без корчевки пней;

в) требуется узкополосная расчистка;

г) требуется широкополосная расчистка с корчевкой пней.

Характеристика имеющихся подроста и молодняка лесных древесных пород:

Нет подроста и молодняка

Проектируемый способ лесовосстановления:

Искусственное лесовосстановление (посадка)

(естественное лесовосстановление, искусственное лесовосстановление, комбинированное лесовосстановление (посев, посадка))

Обоснование проектируемого способа лесовосстановления основных лесных древесных пород восстанавливаемых лесов с учетом особенностей производства работ в различных категориях защитных лесов и особо защитных участках лесов (для лесных участков, предназначенных для проведения лесовосстановления, на которых лесовосстановительные мероприятия осуществляются лицами, указанными в подпункте "а" пункта 6 Правил, государственными (муниципальными) учреждениями, указанными в подпункте "б" пункта 6 Правил)

В условиях сухой степи естественное возобновление леса очень слабое или полностью отсутствует. Для более быстрого облесения лесного участка и с целью формирования заданного состава лесного насаждения, предотвращения нежелательной смены пород, проектируется искусственное лесовосстановление методом посадки сеянцев. Создание лесных культур планируется на склоне надречной террасы реки Царицы и в зоне существующей овражной сети. Одним из видов деревьев, используемых в закреплении склонов является Акация. Это растение с обширной, далеко разветвляющейся корневой системой, которая делает растение устойчивым к ветру. Благодаря высокой побегообразовательной способности, в случае сохранения корней и корневой шейки, Акация быстро восстанавливается. Она соответствует условиям местопроизрастания: светолюбивый и засухоустойчивый, малотребовательный к плодородию и влажности почвы.

Насаждения Акации выполняют защитные функции. Состав пород 10А.

Сроки и технологии (методы) выполнения работ по лесовосстановлению (для лесных участков, предназначенных для проведения лесовосстановления, на которых лесовосстановительные мероприятия осуществляются лицами, указанными в подпункте "а" пункта 6 Правил, государственными (муниципальными) учреждениями, указанными в подпункте "б" пункта 6 Правил)

Срок лесовосстановления 2024 год - осень 2027 год.

Подготовка лесного участка (сентябрь – ноябрь 2024 год):

- Сплошная расчистка площади от мелких пней, стволов усохших деревьев, раскорчевка сухостойных деревьев с вычесыванием корней;
- Планировка поверхности лесного участка с устройством террас в выделах 9,13. Ряды располагают поперек склона.

Обработка почвы (ноябрь 2024 год, март 2025 (начало апрель 2025 в зависимости от погодных условий):

Осенняя сплошная плантажная вспашка на глубину не менее 40 см, предпосадочная весенняя вспашка почвы на глубину до 30 см, дискование, боронование. Расстояние между рядами при посадке 4,0+/-0,1 м.

Механизированная посадка (март- начало апреля 2025, в зависимости от погодных условий).

Шаг посадки от 0,5 до 0,7 м. Количество высаживаемых растений на 1 га – не менее 4,0 тыс. штук.

Повышение устойчивости к лесным пожарам - устройство минерализованных полос шириной не менее 1,4 м по периметру лесных культур, май 2025 года. Уход за минерализованными полосами: 2025 год – двухкратный, 2026 год – двухкратный, 2027 год - двухкратный.

Сроки и технологии (методы) выполнения работ по агротехническим уходам (для лесных участков, предназначенных для проведения лесовосстановления, на которых лесовосстановительные мероприятия осуществляются лицами, указанными в подпункте "а" пункта 6 Правил, государственными (муниципальными) учреждениями, указанными в подпункте "б" пункта 6 Правил)

2025 год

Агротехнический уход путем - рыхление почвы с одновременным уничтожением сорной травянистой растительности - четырехкратный в течение вегетационного периода

Полив насаждений в вегетационный период (по мере необходимости) – 3-х кратный.

Внесение минеральных удобрений одновременно с поливом - однократное

2026 год

Агротехнический уход путем - рыхление почвы с одновременным уничтожением сорной травянистой растительности - трехкратный в течение вегетационного периода

Дополнение лесных культур - посадка взамен погибших растений до количества указанного в пункте "Проектируемый объем работ по лесовосстановлению" - апрель. Количество сеянцев определяется по результатам инвентаризации лесных культур

2027 год

Агротехнический уход путем - рыхление почвы с одновременным уничтожением сорной травянистой растительности - трехкратный в течение вегетационного периода

Дополнение лесных культур - посадка взамен погибших растений до количества указанного в пункте "Проектируемый объем работ по лесовосстановлению" - апрель. Количество сеянцев определяется по результатам инвентаризации лесных культур

Сроки и технологии (методы) выполнения работ по лесоводственным уходам (для лесных участков, предназначенных для проведения лесовосстановления, на которых лесовосстановительные мероприятия осуществляются лицами, указанными в подпункте "а" пункта 6 Правил, государственными (муниципальными) учреждениями, указанными в подпункте "б" пункта 6 Правил)

Требования к используемому для лесовосстановления посадочному (посевному) материалу:

Порода: Акация

Вид посадочного материала (сеянцы, саженцы с открытой (закрытой) корневой системой, селекционная категория происхождения семян, лесосеменной район): Сеянцы с открытой корневой системой

Возраст, лет: не менее одного года

Высота, см: не менее 25, см

Диаметр корневой шейки, мм: не менее 4,0, мм мм.

Характеристика посевного материала:

Порода:

Класс качества семян:

Селекционная категория:

Место происхождения (лесосеменной район):

Требования к молоднякам, площади которых подлежат отнесению к землям, на которых расположены леса, для признания работ по лесовосстановлению законченными (для лесных участков, предназначенных для проведения лесовосстановления, на которых лесовосстановительные мероприятия осуществляются лицами, указанными в подпункте "а" пункта 6 Правил, государственными (муниципальными) учреждениями, указанными в подпункте "б" пункта 6 Правил):

Порода: Акация

Возраст, лет: не менее 4 лет

Количество деревьев основных лесных древесных пород, тыс. штук/га: не менее 1,5, тыс.шт/га

Средняя высота, м: не менее 1,5 м

Объем работ по лесовосстановлению (площадь лесовосстановления, га) (для лесных участков, предназначенных для проведения лесовосстановления, на которых лесовосстановительные мероприятия осуществляются лицами, указанными в подпункте "а" пункта 6 Правил, государственными (муниципальными) учреждениями, указанными в подпункте "б" пункта 6 Правил)

11,0326

Проектируемый объем работ по лесовосстановлению (для лесных участков, предназначенных для проведения лесовосстановления, на которых лесовосстановительные мероприятия осуществляются лицами, указанными в подпункте "а" пункта 6 Правил, государственными (муниципальными) учреждениями, указанными в подпункте "б" пункта 6 Правил):

площадь лесовосстановления, га: 11,0326

количество жизнеспособных растений основных лесных древесных пород, тыс.штук /га: 2,5

количество жизнеспособных растений основных лесных древесных пород на всей площади, тыс. штук: 27,559

Разработчик проекта:

ИП Калмыков А.С.

Должность (При наличии)

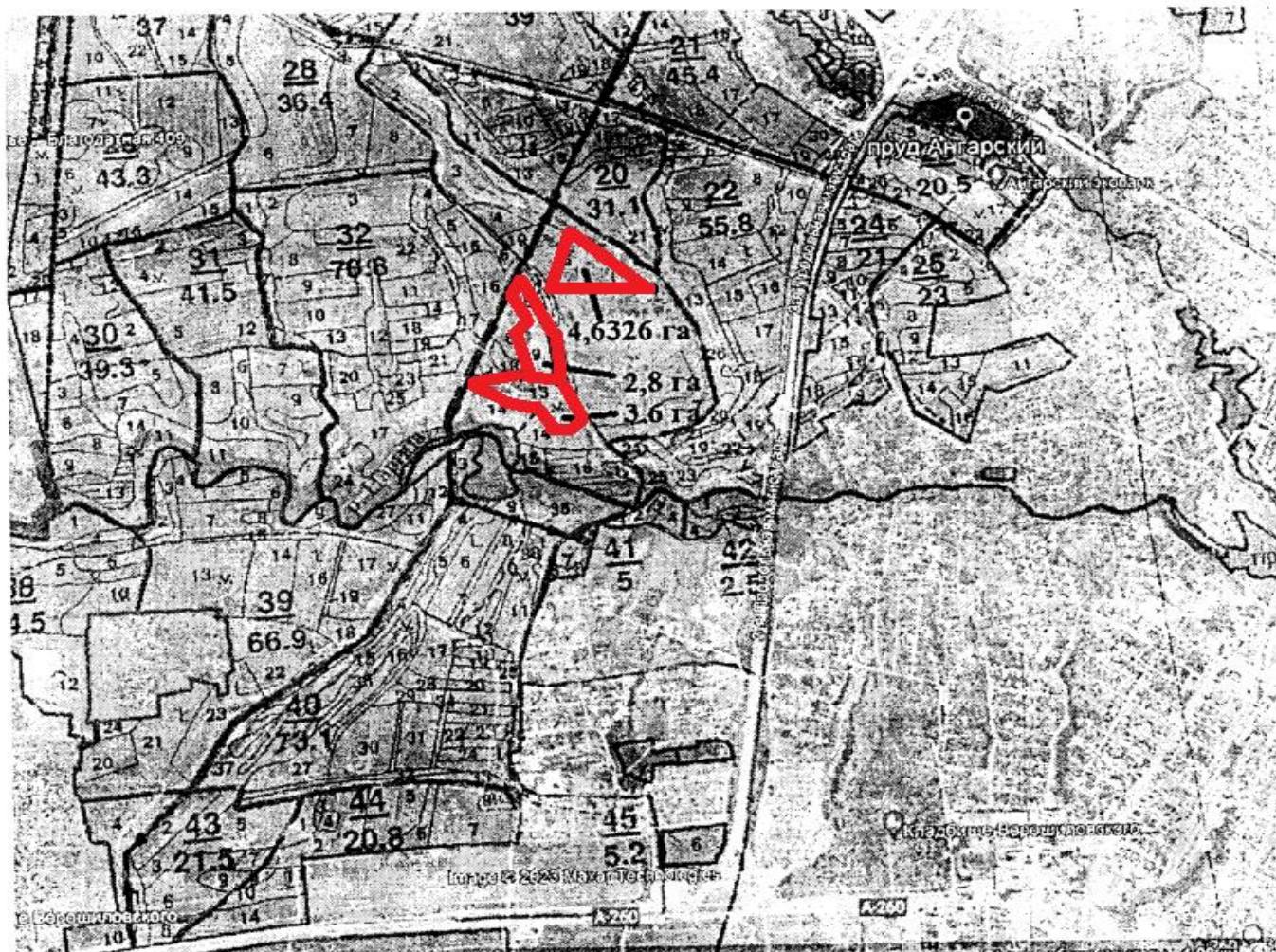
Подпись

Калмыков Алексей Сергеевич
(Фамилия, имя, отчество -
последнее при наличии)

07.10.2024

Число, месяц, год

Схема расположения лесных участков общей площадью 11,0326 га
 Ворошиловского участкового лесничества Городского лесничества Волгограда,
 предназначенных для лесовосстановления



	Долгота	Широта
4,6326 га	48,725736	44,436231
	48,724696	44,438012
	48,724682	44,435566
2,8 га	48,72449	44,433602
	48,72471	44,433785
	48,723832	44,434514
	48,721114	44,435362
	48,72127	44,434257
	48,723238	44,434235
3,6 га	48,721428	44,432327
	48,720975	44,435503
	48,719432	44,435932
	48,719559	44,434859
	48,720437	44,434322
	48,720932	44,431554